



แผนพัฒนาคุณภาพ (Improvement Plan)
ปีการศึกษา ๒๕๖๔

วิทยาลัยพยาบาลบรมราชชนนีนี พุทธชินราช
คณะพยาบาลศาสตร์ สถาบันพระบรมราชชนก
กระทรวงสาธารณสุข

คำนำ

วิทยาลัยพยาบาลบรมราชชนนี พุทธชินราช เป็นสถาบันอุดมศึกษากลุ่ม ค ๒ สถาบันเฉพาะทางที่เน้นการผลิตบัณฑิตระดับปริญญาตรี ตามประกาศ มาตรฐานสถาบันอุดมศึกษา พ.ศ.๒๕๖๑ ของกระทรวงศึกษาธิการ มีหน้าที่ผลิตบัณฑิตพยาบาลตอบสนองความต้องการกระทรวงสาธารณสุข และประเทศ โดยมีหลักสูตรที่เปิดสอนในปัจจุบัน ๑ หลักสูตร คือ หลักสูตรพยาบาลศาสตรบัณฑิต หลักสูตรปรับปรุง พ.ศ. ๒๕๖๐ เพื่อให้การดำเนินงานเป็นไปอย่างมีคุณภาพ และมาตรฐานตามกรอบ มาตรฐานคุณวุฒิระดับอุดมศึกษาแห่งชาติ พ.ศ. ๒๕๕๒ วิทยาลัยได้ทำรายงานการประเมินตนเอง (SAR) วงรอบปีการศึกษา ๒๕๖๓ และรับการประเมินคุณภาพการศึกษา ภายใน ระดับหลักสูตร เมื่อวันที่ ๑๕-๑๖ กรกฎาคม ๒๕๖๔ โดยคณะกรรมการประเมินคุณภาพการศึกษา จากวิทยาลัยเครือข่ายภาคเหนือ วิทยาลัยฯ ตระหนักถึง กระบวนการพัฒนาคุณภาพอย่างต่อเนื่อง จึงนำผลการประเมินคุณภาพการศึกษาภายใน และข้อเสนอแนะของคณะกรรมการประเมินฯ มาจัดทำแผนพัฒนาคุณภาพ (Improvement plan) และดำเนินการในปีการศึกษา ๒๕๖๔ โดยการมีส่วนร่วมของบุคลากรทุกระดับ

วิทยาลัยพยาบาลบรมราชชนนี พุทธชินราช

สารบัญ

	หน้า
คำนำ	ก
สารบัญ	ข
แผนพัฒนาคุณภาพการศึกษา (Improvement Plan) ประจำปีการศึกษา ๒๕๖๔ ตามผลการประเมินคุณภาพ ปีการศึกษา ๒๕๖๓	ค
ส่วนที่ ๑ ข้อมูลทั่วไป	๑
ส่วนที่ ๒ แผนพัฒนาคุณภาพ (Improvement Plan) วิทยาลัยพยาบาลบรมราชชนนี พุทธชินราช ปีการศึกษา ๒๕๖๔	๑๑
ระดับหลักสูตร	๑๑
ระดับวิทยาลัย/คณะ	๒๘
ส่วนที่ ๓ แผนกำกับติดตามแผนพัฒนาคุณภาพ (Improvement Plan) ปีการศึกษา ๒๕๖๔	๓๔

แผนพัฒนาคุณภาพการศึกษา (Improvement Plan) ประจำปีการศึกษา ๒๕๖๔
ตามผลการประเมินคุณภาพ ปีการศึกษา ๒๕๖๓

วัตถุประสงค์

เพื่อจัดทำแผนพัฒนาคุณภาพการศึกษา ประจำปีการศึกษา ๒๕๖๔ และดำเนินการปรับปรุงพัฒนาตามผลการประเมินคุณภาพการศึกษาตามมติของสภากาพยาบาล ปีการศึกษา ๒๕๖๑ และมติของสถาบันพระบรมราชชนก ปีการศึกษา ๒๕๖๓

การดำเนินการ

๑. งานประกันคุณภาพการศึกษารวบรวม วิเคราะห์ผลการประเมินคุณภาพการศึกษาตามผลการประเมินคุณภาพการศึกษาตามมติของสภากาพยาบาล ปีการศึกษา ๒๕๖๑ และมติของสถาบันพระบรมราชชนก ปีการศึกษา ๒๕๖๓
๒. นำเสนอ วิเคราะห์ผลการประเมินคุณภาพการศึกษาต่อคณะกรรมการบริหาร
๓. กลุ่มงาน/ผู้รับผิดชอบตัวบ่งชี้การประกันคุณภาพวิทยาลัยจัดทำแผนพัฒนาคุณภาพการศึกษา
๔. นำเสนอแผนพัฒนาคุณภาพการศึกษาประจำปีการศึกษา ๒๕๖๔ ต่อคณะกรรมการบริหารวิทยาลัยเพื่อพิจารณา
๕. ติดตามการดำเนินงานตามแผนพัฒนาคุณภาพการศึกษา ทุก ๖ เดือน
๖. จัดทำรายงานการดำเนินงานตามแผนพัฒนาคุณภาพการศึกษา

การวัดความสำเร็จของแผน

วิทยาลัยได้กำหนดตัวชี้วัดความสำเร็จและเป้าหมายของการดำเนินงานตามแผนพัฒนาคุณภาพการศึกษา ดังนี้

๑. ร้อยละ ๘๐ ของแผนพัฒนาคุณภาพการศึกษา ประจำปีการศึกษา ๒๕๖๔ ได้ดำเนินการแล้วเสร็จ
๒. ร้อยละ ๘๐ แผนพัฒนาคุณภาพการศึกษา ประจำปีการศึกษา ๒๕๖๔ บรรลุตัวชี้วัดความสำเร็จของกิจกรรม/โครงการ

ส่วนที่ ๑ ข้อมูลทั่วไป

วิทยาลัยพยาบาลบรมราชชนนีนีพุทธชินราช เป็นสถาบันการศึกษาที่ดำเนินงานภายใต้แนวคิดของ คณะพยาบาลศาสตร์ และสถาบันพระบรมราชชนก โดย

✦ **สถาบันพระบรมราชชนก** มีการกำหนด วิสัยทัศน์ ปณิธาน ค่านิยม อัตลักษณ์ และสมรรถนะหลัก ดังนี้

✦ **วิสัยทัศน์**

“เป็นผู้นำและต้นแบบสถาบันอุดมศึกษาในการบูรณาการ การสร้างคน สร้างความรู้ สร้างนวัตกรรมที่ใช้ได้จริงทางด้านวิทยาศาสตร์สุขภาพ โดยชุมชน เพื่อชุมชน
สู่สากล แข่งขันได้และยั่งยืน”

✦ **ปณิธาน**

“ปัญญาเพื่อเสริมสร้างพลังสังคมมนุษย์” (Wisdom for human society empowerment)

✦ **ค่านิยม “สบช”**

ส สัทธิ-ศรัทธา เป็นสถาบันที่ประชาชนให้ความเชื่อมั่น เคารพ และศรัทธา (สัทธิ)

บ บริหาร บริการ ด้วยหลักธรรมภิบาล

ช ชุมชน เข้าถึง พึ่งได้

✦ **อัตลักษณ์**

วินัย หน้าที่ สามัคคี เสียสละ สัจจะ กตเวที

✦ **วัฒนธรรมองค์กร**

“P B R I” P = participation

ร่วมแรง ร่วมใจ

B = bonding

รักใคร่ ผูกพัน

R = responsibility

มุ่งมั่น รับผิดชอบ

I = integrity

ส่งมอบคุณธรรม

✦ **สมรรถนะหลัก ๔ Cs for Community Engagement**

C Critical Thinker

C Communication

C Collaborator

C Creator

คณะพยาบาลศาสตร์ มีการกำหนด ปรัชญา ปณิธาน วัฒนธรรมองค์กร และเอกลักษณ์สถาบัน ดังนี้

ปรัชญา

ความสำเร็จที่แท้จริง อยู่ที่การนำความรู้ไปประยุกต์ใช้เพื่อประโยชน์สุขแก่มวลมนุษยชาติ คณะพยาบาลศาสตร์ สถาบันพระบรมราชชนก จึงมีความเชื่อว่า พยาบาล ที่จะสร้างสุขภาวะแก่ชุมชนเพื่อการพัฒนาที่ยั่งยืนนั้น ต้องมีความรู้และทักษะทางวิชาชีพการพยาบาล มีทัศนคติที่ดี ยึดมั่นใน คุณธรรมจริยธรรมและ จรรยาบรรณของวิชาชีพพยาบาล ตระหนักและรับผิดชอบต่อตนเองและสังคม สามารถดำรงชีวิตได้อย่างเหมาะสมและมีความสุข มีความสามารถในการใช้ ภาษาไทยได้ อย่างถูกต้องและใช้ภาษาอังกฤษในระดับที่สื่อสารได้ มีความรู้ความสามารถในการใช้เทคโนโลยีสารสนเทศที่เหมาะสม มีความสามารถในการคิดและแก้ปัญหาอย่างเป็น ระบบ มีภาวะผู้นำและสามารถทำงานเป็นทีมได้อย่างมีประสิทธิภาพ วิจัยและนำผลการวิจัยเพื่อพัฒนาคุณภาพงานและพัฒนาตนเองอย่างต่อเนื่องและเรียนรู้ตลอดชีวิต

ปณิธาน “ปัญญาของชุมชน เพื่อชุมชน” (Wisdom of Community for Community)

วัฒนธรรมองค์กร “P B R I” P = participation B = bonding R = responsibility I = integrity

เอกลักษณ์สถาบัน “สร้างคนจากชุมชน เพื่อตอบสนองระบบสุขภาพชุมชน (Community Health System)” โดย

สร้างคน หมายถึง การผลิตบัณฑิตพยาบาลและพัฒนาบุคลากรด้านสุขภาพ

ระบบสุขภาพชุมชน หมายถึง ระบบความสัมพันธ์ทั้งปวงที่เกี่ยวข้องกับสุขภาพโดยมีความหมาย และ ขอบเขตที่กว้างขวางเกี่ยวข้องกับเหตุและปัจจัยต่าง ๆ ที่มีผลกระทบกับสุขภาพหลายด้าน ทั้งด้านบุคคล ครอบครัว ชุมชน สภาพแวดล้อมและระบบบริการสุขภาพ ตามปรัชญา ปณิธาน วัฒนธรรมองค์กร และเอกลักษณ์สถาบัน



วิทยาลัยพยาบาลบรมราชชนนี พุทธชินราช

ที่ตั้งและประวัติความเป็นมา

วิทยาลัยพยาบาลบรมราชชนนี พุทธชินราช เป็นวิทยาลัยพยาบาลแห่งแรกในส่วนภูมิภาคของกระทรวงสาธารณสุข ตั้งอยู่เลขที่ ๙๐/๖ ถนนศรีธรรมไตรปิฎก อำเภอเมือง จังหวัดพิษณุโลก เปิดดำเนินการวันที่ ๑๖ พฤษภาคม พ.ศ. ๒๕๔๒ เดิมชื่อ “โรงเรียนพยาบาลผดุงครรภ์และอนามัย” สังกัดกองโรงพยาบาลส่วนภูมิภาคโดยรับนักเรียนที่จบชั้นมัธยมศึกษาตอนต้นที่มีภูมิลำเนาในเขตภาคเหนือเข้าศึกษา การบริหารงานของโรงเรียนเป็นส่วนหนึ่งของโรงพยาบาลพุทธชินราช

พ.ศ. ๒๕๑๗ เปลี่ยนมาสังกัดกองงานวิทยาลัยพยาบาล สำนักงานปลัดกระทรวง กระทรวงสาธารณสุข และเปลี่ยนชื่อเป็น “วิทยาลัยพยาบาลพุทธชินราช” วันที่ ๑๔ กุมภาพันธ์ พ.ศ. ๒๕๓๗ สมเด็จพระศรีนครินทราบรมราชชนนี ได้พระราชทานนามใหม่เป็น “วิทยาลัยพยาบาลบรมราชชนนี พุทธชินราช” สังกัดสถาบันพัฒนากำลังคนด้านสาธารณสุข กระทรวงสาธารณสุข

พ.ศ. ๒๕๓๙ พระบาทสมเด็จพระเจ้าอยู่หัวภูมิพลอดุลยเดชฯ ทรงมีพระมหากรุณาธิคุณพระราชทานนามใหม่ให้แก่ สถาบันพัฒนากำลังคนด้านสาธารณสุขเป็น “สถาบันพระบรมราชชนก”

พ.ศ. ๒๕๓๙ กระทรวงสาธารณสุขได้ร่วมมือกับมหาวิทยาลัยนเรศวร ในการผลิตบัณฑิตพยาบาลโดยมีโครงการจัดตั้งคณะพยาบาลศาสตร์ร่วมกับวิทยาลัยพยาบาลบรมราชชนนี พุทธชินราช โดยมหาวิทยาลัยนเรศวรรับผิดชอบจัดการเรียนการสอนหมวดวิชาการศึกษาทั่วไป และหมวดวิชาวิทยาศาสตร์พื้นฐานวิชาชีพ ชั้นปีที่ ๑ และ ๒ สำหรับหมวดวิชาชีพการพยาบาลชั้นปีที่ ๓ และ ๔ วิทยาลัยรับผิดชอบการจัดการจัดการเรียนการสอน โครงการนี้สิ้นสุดลงในปี พ.ศ. ๒๕๔๗ หลังจากนั้นวิทยาลัยฯ ดำเนินการจัดการเรียนการสอนครอบคลุมทั้ง ๔ ชั้นปี

วันที่ ๕ เมษายน พ.ศ. ๒๕๖๒ พระบาทสมเด็จพระปรเมนทรรามาธิบดีศรีสินทรมหาวชิราลงกรณ มหิศรภูมิพลราชวรางกูร กิติสิริสมบูรณอดุลยเดช สยามินทราธิเบศรราชวโรดม บรมนาถบพิตร พระวชิรเกล้าเจ้าอยู่หัว มีพระราชโองการโปรดเกล้าฯ ให้ตราพระราชบัญญัติสถาบันพระบรมราชชนก พ.ศ. ๒๕๖๒ เป็นสถาบันอุดมศึกษาเฉพาะทางด้านวิทยาศาสตร์สุขภาพที่จัดการศึกษาระดับอุดมศึกษาตามกฎหมายว่าด้วยการศึกษาแห่งชาติ มีฐานะเป็นนิติบุคคล และเป็นส่วนราชการตามกฎหมายว่าด้วยวิธีการงบประมาณ อยู่ในสังกัดกระทรวงสาธารณสุข

ปัจจุบัน วิทยาลัยพยาบาลบรมราชชนนี พุทธชินราช ดำเนินการผลิตบัณฑิตและบุคลากรทางด้านสาธารณสุขมาเป็นปีที่ ๗๓

✚ รายนามผู้อำนวยการวิทยาลัย จากอดีตจนถึงปัจจุบัน

๑. นายแพทย์เบนทูล	บุญอิต	พ.ศ. ๒๔๙๒ – ๒๕๐๑
๒. นางผกา	บุญอิต	พ.ศ. ๒๕๐๒ – ๒๕๐๖
๓. นายแพทย์จำลอง	มุ่งการดี	พ.ศ. ๒๕๐๖ – ๒๕๑๒
๔. นายแพทย์อุดม	สุวจนายนนท์	พ.ศ. ๒๕๑๒ – ๒๕๑๖
๕. นางแฉล้ม	พวงจันทร์	พ.ศ. ๒๕๑๖ – ๒๕๓๓
๖. นางสาวปานจิต	เครื่องกำแหง	พ.ศ. ๒๕๓๓ – ๒๕๔๑
๗. นางสาววรรณดา	มลิวรรณ	พ.ศ. ๒๕๔๑ – ๒๕๔๙
๘. นางสาวพจนา	ปิยะปกรณ์ชัย	พ.ศ. ๒๕๕๐ – ๒๕๕๑
๙. นางนภาดล	สีหพันธ์	พ.ศ. ๒๕๕๑ – ๒๕๕๓
๑๐. ดร.เฟลิตา	พรหมบัวศรี	พ.ศ. ๒๕๕๔ – ๒๕๕๕
๑๑. นางจรวัยพร	ทะแก้วพันธ์	พ.ศ. ๒๕๕๕ – ๒๕๕๗
๑๒. ดร.สุภาเพ็ญ	ปานะวัฒน์พิสุทธิ	พ.ศ. ๒๕๕๗ – ๒๕๕๙
๑๓. นางเกษร	คงแถม	พ.ศ. ๒๕๕๙ – ๒๕๖๑
๑๔. ดร.วรรณภา	ประทุมโทน	พ.ศ. ๒๕๖๑ – ปัจจุบัน

✚ สภาพปัจจุบัน

วิทยาลัยพยาบาลบรมราชชนนี พุทธชินราช จัดเป็นสถาบันอุดมศึกษากลุ่ม ค ๒ สถาบันเฉพาะทางที่เน้นการผลิตบัณฑิตระดับปริญญาตรี ตามประกาศ มาตรฐานสถาบันอุดมศึกษา พ.ศ. ๒๕๕๑ ของกระทรวงศึกษาธิการ มีหน้าที่ผลิตบัณฑิตพยาบาลตอบสนองความต้องการของกระทรวงสาธารณสุข และประเทศ โดยมี หลักสูตรที่เปิดสอนในปัจจุบัน จำนวน ๑ หลักสูตร คือ หลักสูตรพยาบาลศาสตรบัณฑิต (พ.ศ. ๒๕๖๐) จำนวนหน่วยกิตไม่น้อยกว่า ๑๓๕ หน่วยกิต เป็นหลักสูตรที่ นักศึกษาเรียนเต็มเวลา ๔ ปี ปีการศึกษา ๒๕๖๔ (ปีงบประมาณ ๒๕๖๕) วิทยาลัยฯ มีนักศึกษาทั้ง ๔ ชั้นปี รวม ๕๓๒ คน มีบุคลากรประกอบด้วย อาจารย์ปฏิบัติงานจริง จำนวน ๕๑ คน ศึกษาคำต่อ จำนวน ๒ คน มีคณาधिปริญญาเอก จำนวน ๒๗ คน คณาधिปริญญาโท จำนวน ๒๔ คน ข้าราชการสายสนับสนุน จำนวน ๒ คน ลูกจ้างประจำ จำนวน ๗ คน พนักงานราชการ จำนวน ๒ คน พนักงานกระทรวงสาธารณสุข จำนวน ๘ คน ลูกจ้างชั่วคราว จำนวน ๗ คน และลูกจ้างเหมาบริการ จำนวน ๓๑ คน

โครงสร้างองค์กร

โครงสร้างการบริหารงานของวิทยาลัย

วิทยาลัยพยาบาลบรมราชชนนี พุทธชินราช แบ่งโครงสร้างการบริหารงาน เป็น ๓ ฝ่าย ดังนี้

๑. ฝ่ายอำนวยการ ประกอบด้วย ๕ งาน คือ

- งานบริหารทั่วไป แบ่งออกเป็น งานการเงินและบัญชี งานพัสดุ งานอาคารสถานที่ ยานพาหนะ และงานรักษาความปลอดภัย
- งานทรัพยากรบุคคลและทำนุบำรุงศิลปวัฒนธรรม
- งานเทคโนโลยีสารสนเทศ ประชาสัมพันธ์ และงานห้องสมุด
- งานประกันคุณภาพการศึกษา
- งานยุทธศาสตร์

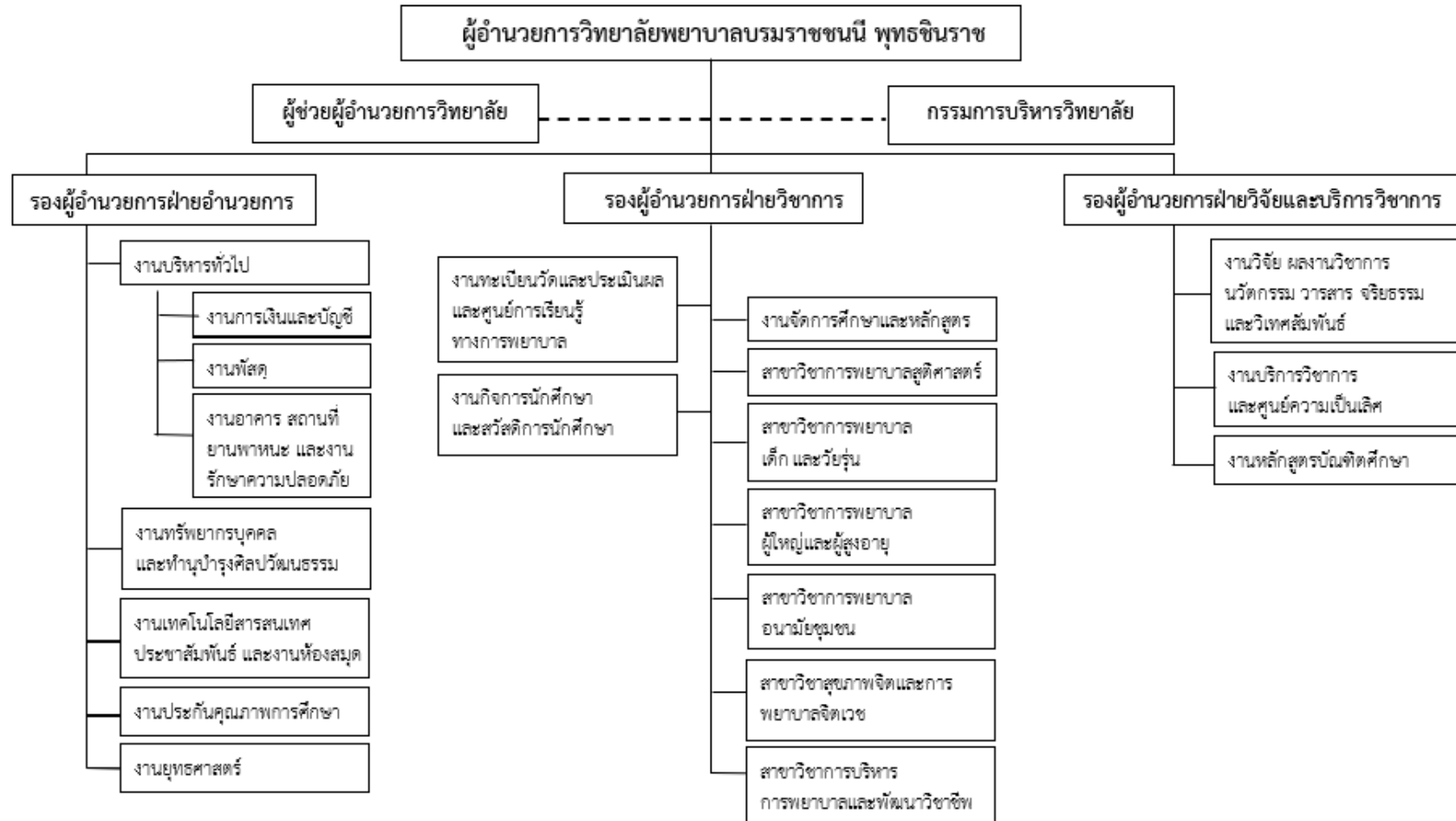
๒. ฝ่ายวิชาการประกอบด้วย ๓ งาน และ ๖ สาขาวิชา

- งานทะเบียนวัดและประเมินผลและศูนย์การเรียนรู้ทางการพยาบาล
- งานกิจการนักศึกษาและสวัสดิการนักศึกษา
- งานจัดการศึกษาและหลักสูตร
- ๖ สาขาวิชา คือ สาขาวิชาการพยาบาลสูติศาสตร์ สาขาวิชาการพยาบาลเด็กและวัยรุ่น สาขาวิชาการพยาบาลผู้ใหญ่และผู้สูงอายุ สาขาวิชาการพยาบาลอนามัยชุมชน สาขาวิชาสุขภาพจิตและการพยาบาลจิตเวช และสาขาวิชาบริหารการพยาบาลและพัฒนาวิชาชีพ

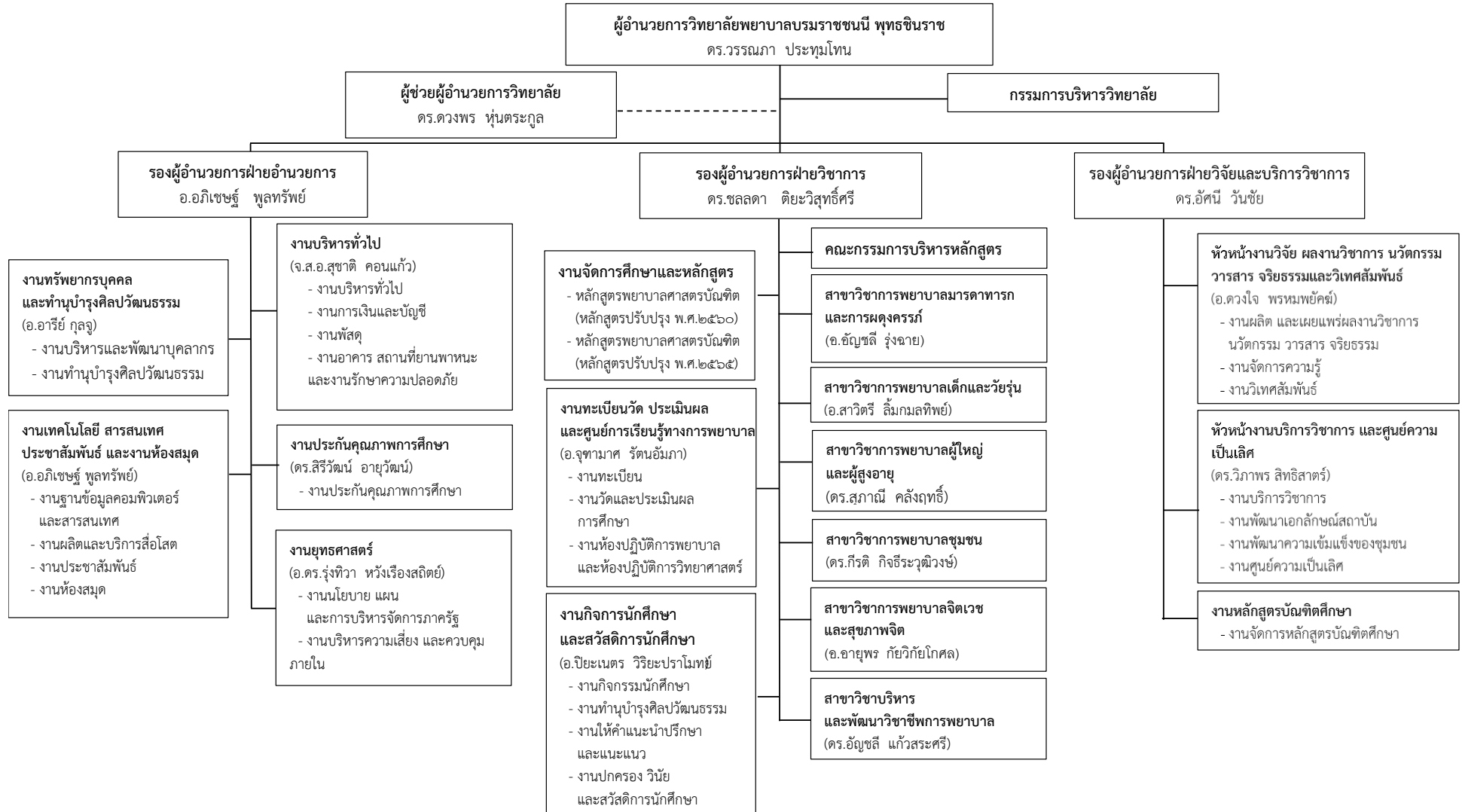
๓. ฝ่ายวิจัย บริการวิชาการ ประกอบด้วย ๓ งาน คือ

- งานวิจัย ผลงานวิชาการ นวัตกรรม วารสาร จริยธรรมและวิเทศสัมพันธ์
- งานบริการวิชาการและศูนย์ความเป็นเลิศ
- งานหลักสูตรบัณฑิตศึกษา

โครงสร้างองค์กรวิทยาลัยพยาบาลบรมราชชนนี พุทธชินราช
คณะพยาบาลศาสตร์ สถาบันพระบรมราชชนก กระทรวงสาธารณสุข



โครงสร้างบริหารวิทยาลัยพยาบาลบรมราชชนนี พุทธชินราช
คณะพยาบาลศาสตร์ สถาบันพระบรมราชชนก กระทรวงสาธารณสุข



วิทยาลัยพยาบาลบรมราชชนนี พุทธชินราช มีการบริหารงานภายใต้คณะพยาบาลศาสตร์ สถาบันพระบรมราชชนก กำหนด วิสัยทัศน์ ปรัชญา ปณิธาน ค่านิยมร่วม พฤติกรรมคุณธรรม อัตลักษณ์บัณฑิต และคุณลักษณะของบัณฑิตที่พึงประสงค์ โดยนำแผนกลยุทธ์ ปีงบประมาณ ๒๕๖๕-๒๕๖๙ และแผนกลยุทธ์ทางการเงิน ปีงบประมาณ ๒๕๖๕-๒๕๖๙ มากำหนดทิศทางการจัดทำแผนปฏิบัติการ ปีงบประมาณ ๒๕๖๕ โดยบุคลากรทุกระดับมีส่วนร่วม ดังนี้

วิสัยทัศน์


“ผู้นำการผลิตบัณฑิตพยาบาลของคณะพยาบาลศาสตร์ เพื่อการเป็นสถาบันการศึกษาพยาบาลชั้นนำของอาเซียน สร้างกำลังคนทางการพยาบาล เพื่อชุมชนสู่การพัฒนาที่ยั่งยืน ภายในปี ๒๕๖๙”

หมายถึง วิทยาลัยพยาบาลบรมราชชนนี พุทธชินราช จะเป็นผู้นำการผลิตบัณฑิตพยาบาลของคณะพยาบาลศาสตร์ เพื่อให้คณะพยาบาลศาสตร์บรรลุวิสัยทัศน์เป็นสถาบันการศึกษาพยาบาลชั้นนำของอาเซียน สร้างกำลังคนทางการพยาบาล เพื่อชุมชนสู่การพัฒนาที่ยั่งยืน โดยมีตัวชี้วัดความสำเร็จของวิสัยทัศน์ (Key success area) ดังนี้


๑. วิทยาลัยพยาบาลบรมราชชนนี พุทธชินราช มีคุณภาพในการจัดการศึกษาในระดับหลักสูตร อยู่ในระดับดีมาก มีคะแนนอยู่ในอันดับ ๑ ใน ๕ ของวิทยาลัยพยาบาลในสังกัดคณะพยาบาลศาสตร์ สถาบันพระบรมราชชนก
๒. วิทยาลัยพยาบาลบรมราชชนนี พุทธชินราช มีบัณฑิตที่มีคุณภาพ สามารถสอบรับใบประกอบวิชาชีพจากสภาการพยาบาลในครั้งแรกของการสอบอยู่ในอันดับ ๑ ใน ๓ ของวิทยาลัยในสังกัดสถาบันพระบรมราชชนก
๓. วิทยาลัยพยาบาลบรมราชชนนี พุทธชินราช มีบัณฑิตที่มีคุณภาพ โดยมีระดับความพึงพอใจของผู้ใช้บัณฑิตต่อคุณลักษณะบัณฑิตที่พึงประสงค์ ของหลักสูตรและคณะอยู่ในระดับดีมาก ค่าคะแนนเฉลี่ยไม่น้อยกว่า ๔.๕๑ จากคะแนนเต็ม ๕

ปรัชญา

วิทยาลัยพยาบาลบรมราชชนนี พุทธชินราช เชื่อว่า การจัดการศึกษาที่มีคุณภาพได้มาตรฐานสากลมีการบูรณาการองค์ความรู้ที่ได้จากการบริการวิชาการ การวิจัย มาใช้ในการจัดการเรียนการสอนที่เน้นผู้เรียนเป็นสำคัญ รวมทั้งการส่งเสริมด้าน คุณธรรม จริยธรรม ศิลปวัฒนธรรม ผสมผสานภูมิปัญญาท้องถิ่น จะส่งผลให้บัณฑิตมีความสามารถทางวิชาชีพพยาบาลและมีคุณลักษณะบัณฑิตที่พึงประสงค์ตอบสนองต่อความต้องการด้านสุขภาพของบุคคล ครอบครัว ชุมชน และเป็นศูนย์ การเรียนรู้ของชุมชน

 ปณิธาน “ส่งเสริมคุณธรรม ก้าวหน้าวิชาการ ประสานสามัคคี มีใจใฝ่พัฒนา”

 ค่านิยมร่วม “มุ่งผลสัมฤทธิ์ มีจิตอาสา พัฒนาคุณธรรม”

 พฤติกรรมคุณธรรม “ซื่อสัตย์ สามัคคี มีความรับผิดชอบ”

✚ อัตลักษณ์บัณฑิต “บริการสุขภาพด้วยหัวใจความเป็นมนุษย์”SAP (Service mind, Analytical thinking, Participation) มีความหมาย ดังนี้

S = Service Mind (จิตบริการ) หมายถึง จิตที่พร้อมที่จะสละเวลา แรงกาย และสติปัญญาเพื่อ สาธารณะประโยชน์

A = Analytical Thinking (การคิดเชิงวิเคราะห์) หมายถึง ความสามารถในการจ าแนก แยกแยะ องค์ประกอบต่างๆ ของสิ่งใดสิ่งหนึ่งและหาความสัมพันธ์เชิงเหตุผล ระหว่างองค์ประกอบ เหล่านั้นเพื่อ ค้นหาสาเหตุที่แท้จริงของสิ่งที่เกิดขึ้น

P = Participation (การให้ผู้รับบริการมีส่วนร่วม) หมายถึงการให้ผู้รับบริการมีส่วนร่วมในการ วางแผนและปฏิบัติกิจกรรมต่าง ๆ

✚ คุณลักษณะของบัณฑิตที่พึงประสงค์ (อ้างอิงจาก คณะกรรมการบริหารโครงการจัดตั้งคณะพยาบาลศาสตร์สถาบันพระบรมราชชนก เมื่อวันที่ ๘ พฤศจิกายน พ.ศ. ๒๕๖๒)

๑. มีความรอบรู้ในศาสตร์การพยาบาล การผดุงครรภ์และศาสตร์ที่เกี่ยวข้อง สามารถประยุกต์ได้อย่างเหมาะสมในการปฏิบัติการพยาบาลขั้นพื้นฐาน
๒. สามารถปฏิบัติการพยาบาล และการผดุงครรภ์ได้อย่างเป็นองค์รวม แก่ผู้ใช้บริการทุกระดับของการบริการสุขภาพและความหลากหลายทางวัฒนธรรม โดยใช้ศาสตร์การพยาบาล การผดุงครรภ์และศาสตร์ที่เกี่ยวข้องภายใต้กฎหมายและจรรยาบรรณวิชาชีพ
๓. สามารถคิดอย่างเป็นระบบ คิดอย่างมีวิจารณ์ญาณ มีมุมมองเชิงบวก มีเหตุผลและแก้ปัญหาอย่างสร้างสรรค์ทั้งในการปฏิบัติการพยาบาลแลสถานการณ์ทั่วไป
๔. มีคุณธรรมจริยธรรม มีค่านิยมที่ดีงาม มีความรับผิดชอบ เคารพในคุณค่าและศักดิ์ศรีของความเป็นมนุษย์ และมีความเอื้ออาทร
๕. มีศรัทธาในวิชาชีพการพยาบาล และเห็นคุณค่าการพยาบาล
๖. มีมนุษยสัมพันธ์ที่ดี มีภาวะผู้นำ และสื่อสารอย่างมีประสิทธิภาพ
๗. สามารถบริหารจัดการในการบริการสุขภาพ ตลอดจนทำงานเป็นทีมร่วมกับสหวิชาชีพ
๘. มีทักษะการดำรงชีวิต การประกอบวิชาชีพ และปรับตัวได้ในสภาวะที่มีการเปลี่ยนแปลง
๙. มีทักษะการเรียนรู้และพัฒนานวัตกรรมโดยใช้กระบวนการทางวิทยาศาสตร์
๑๐. ใฝ่รู้ และเรียนรู้ตลอดชีวิตเพื่อพัฒนาตนเอง วิชาชีพและสังคมอย่างต่อเนื่อง
๑๑. สามารถใช้เทคโนโลยีสารสนเทศเพื่อสนับสนุนการปฏิบัติการพยาบาลและการสื่อสาร
๑๒. เป็นพลเมืองดีในระบอบประชาธิปไตยอันมีพระมหากษัตริย์เป็นประมุข ตลอดจนเป็นพลเมืองดีของชาติ ภูมิภาคและของโลก

ดอกไม้

ดอกเหลืองอินเดีย มีการตั้งชื่อใหม่ว่า “ดอกเบนทูกา” เป็นอนุสรณ์ถึงคุณพ่อเบนทูล และคุณแม่ผกา บุญอิต ผู้ก่อตั้งวิทยาลัยฯ

สีประจำวิทยาลัย

สีฟ้า – ขาว

พันธกิจ

พันธกิจที่ ๑ ผลิตบัณฑิตพยาบาลที่มีคุณภาพตามมาตรฐานสากล และสอดคล้องกับแนวนโยบายแห่งรัฐ

พันธกิจที่ ๒ วิจัยเพื่อสร้างและพัฒนาองค์ความรู้ทางการพยาบาลและศาสตร์ที่เกี่ยวข้อง เพื่อประโยชน์ในการพัฒนาสังคมและประเทศชาติ สู่การพัฒนาที่ยั่งยืน

พันธกิจที่ ๓ ให้บริการทางวิชาการแก่สังคมโดยเน้นความร่วมมือกับชุมชน เพื่อสร้างเสริมสุขภาวะชุมชน

พันธกิจที่ ๔ ส่งเสริมและทะนุบำรุงศิลปและวัฒนธรรมไทย

พันธกิจที่ ๕ บริหารจัดการตามหลักธรรมาภิบาลสู่องค์กรสมรรถนะสูง

ส่วนที่ ๒

แผนพัฒนาคุณภาพ (Improvement Plan) วิทยาลัยพยาบาลบรมราชชนนี พุทธชินราช ปีการศึกษา ๒๕๖๔

ตามผลการประเมินคุณภาพการศึกษาภายในปีการศึกษา ๒๕๖๓

ระดับหลักสูตร

องค์ประกอบ/ ตัวบ่งชี้	ข้อเสนอแนะ/แนวทาง การพัฒนาของกรรมการ ประเมินคุณภาพ	โครงการ/กิจกรรม	ระยะเวลา	งบประมาณ (บาท)	ผู้รับผิดชอบ	ผู้กำกับติดตาม	
องค์ประกอบที่ ๑ การกำกับมาตรฐาน							
๑.๑	การบริหาร จัดการหลักสูตร ตามเกณฑ์ที่ กำหนดโดยสกอ.	๑. ควรเตรียมความพร้อมใน การดำเนินการเพื่อการรับรอง หลักสูตรของวิทยาลัยพยาบาล บรมราชชนนี พุทธชินราช จาก สภาการพยาบาล เมื่อหลักสูตร พยาบาลศาสตรบัณฑิต (หลักสูตรปรับปรุง ๒๕๖๕) ผ่านการอนุมัติจากสภาสถาบัน พระบรมราชชนก เพื่อให้ สามารถเปิดการเรียนการสอน ชั้นปีที่ ๑ ตามแผนที่กำหนดใน หลักสูตร	โครงการ SP๐๑-๐๑ โครงการยกระดับการ เรียนการสอนที่ส่งเสริมบัณฑิตตามกรอบ มาตรฐานคุณวุฒิระดับปริญญาตรี สาขา พยาบาลศาสตร์ กิจกรรมที่ ๔ ประชุมเชิงปฏิบัติการให้ความรู้ เรื่องเกี่ยวกับวิธีการจัดการเรียนการสอน และการจัดทำแผนการสอน แบบ Active Learning และการวัดประเมินผล	๗ สิงหาคม ๒๕๖๔	๑๑,๖๐๐	ดร.นฤมล เอกธรรมสุทธิ	ดร.ดวงพร ทุ่งนระกูล
		โครงการ RP๐๑-๐๑ โครงการบริหาร หลักสูตร กิจกรรมที่ ๑ ประชุมชี้แจง หลักสูตรพยาบาลศาสตรบัณฑิต หลักสูตร ปรับปรุง พ.ศ.๒๕๖๕ และการจัดทำ แผนการศึกษาและตารางสอน	ตุลาคม ๒๕๖๔	๐	ดร.สมภรณ์ เทียนขาว ดร.จินดาวรรณ เจริญศรี	ดร.ชลลดา ตียะวิสุทธิศรี	

องค์ประกอบ/ ตัวบ่งชี้	ข้อเสนอแนะ/แนวทาง การพัฒนาของกรรมการ ประเมินคุณภาพ	โครงการ/กิจกรรม	ระยะเวลา	งบประมาณ (บาท)	ผู้รับผิดชอบ	ผู้กำกับติดตาม	
๑.๑	การบริหาร จัดการหลักสูตร ตามเกณฑ์ที่ กำหนดโดยสกอ.	๒. ควรเตรียมความพร้อมในการ ให้ผู้มีส่วนได้ส่วนเสีย คือ อาจารย์ประจำหลักสูตร อาจารย์ผู้สอน นักศึกษา ศิษย์ เก่า ผู้ใช้บัณฑิต ครูพี่เลี้ยง สามารถเข้าถึงและรับรู้ข้อมูล เกี่ยวกับหลักสูตรพยาบาล ศาสตร์ ฉบับปรับปรุง ปี ๒๕๖๕ ด้วยวิธีการที่หลากหลาย สอดคล้องกับความต้องการ จำเป็นของผู้มีส่วนได้ส่วนเสีย แต่ละกลุ่ม เพื่อยกระดับ คุณภาพให้สอดคล้องกับเกณฑ์ AUNQA	โครงการ RP๐๑-๐๔ โครงการประชุมเชิง ปฏิบัติการการพัฒนาศักยภาพด้านการสอน สำหรับพยาบาลพี่เลี้ยง	วันที่ ๑๖ -๒๐ สิงหาคม ๒๕๖๔	๖๒,๗๐๐	อ.สาวิตรี ลิ้มกมลทิพย์	ดร.ชลลดา ตียะวิสุทธิ์ศรี
		โครงการ RP๐๑-๐๕ โครงการสัมมนาแหล่ง ฝึกเพื่อประสิทธิภาพการจัดการเรียนการ สอนภาคปฏิบัติ	เมษายน ๒๕๖๕	๗,๕๐๐	ดร.ศุภานันท์ สุวรรณกิจ	ดร.ชลลดา ตียะวิสุทธิ์ศรี	

องค์ประกอบ/ ตัวบ่งชี้	ข้อเสนอแนะ/แนวทาง การพัฒนาของกรรมการ ประเมินคุณภาพ	โครงการ/กิจกรรม	ระยะเวลา	งบประมาณ (บาท)	ผู้รับผิดชอบ	ผู้กำกับติดตาม
๑.๑ การบริหารจัดการหลักสูตรตามเกณฑ์ที่กำหนดโดยสกอ.	๓. ควรเตรียมความพร้อมในการใช้หลักสูตรและการบริหารหลักสูตร หลักสูตรพยาบาลศาสตรบัณฑิต (หลักสูตรปรับปรุง๒๕๖๕) ที่จะเปิดสอนในปีการศึกษา ๒๕๖๕ ตามระบบและกลไกที่กำหนด เช่น การออกแบบแผนการเรียนรู้ ระดับหลักสูตร การจัดหาสิ่งสนับสนุนการเรียนรู้ (โดยเฉพาะในสถานการณ์การระบาดของโควิด -๑๙) การทวนสอบ มคอ ๓/มคอ๔ การกำหนดผู้สอน การรับนักศึกษาใหม่ การเตรียมความพร้อม เป็นต้น เพื่อให้สามารถดำเนินการได้อย่างมีประสิทธิภาพ	โครงการ RP๐๑-๐๒ โครงการรับนักศึกษาใหม่	พฤศจิกายน ๒๕๖๔ - มิถุนายน ๒๕๖๕	๒๒,๗๐๐	อ.จุฑามาศ รัตนอัมภา น.ส.ศรัณยาพร แก้วกล้า	ดร.ชลลดา ติยะวิสุทธิ์ศรี
		โครงการ RP๐๑-๐๑ โครงการบริหารหลักสูตร กิจกรรมที่ ๓ กำกับ ติดตามและตรวจสอบ การจัดทำแผนการเรียนรู้ (มคอ.๓ มคอ.๔) และการจัดการเรียนการสอน	วันที่ ๑๘-๒๒ เมษายน ๒๕๖๕ วันที่ ๑๑-๑๕ กรกฎาคม ๒๕๖๕	๙,๒๐๐	ดร.สมภรณ์ เทียนขาว ดร.จินดาวรรณ เจริศมี ดร.ทับทิม ปัตตะพงษ์	ดร.ชลลดา ติยะวิสุทธิ์ศรี
		โครงการ RP๐๑-๐๖ โครงการการเตรียมความพร้อมนักศึกษาใหม่	วันที่ ๕-๑๖ กรกฎาคม ๒๕๖๔ (๒ สัปดาห์ก่อนเปิดปี การศึกษา ๒๕๖๕)	๙๐,๐๐๐	อ.ปิยะเนตร วิริยะปราโมทย์	ดร.ชลลดา ติยะวิสุทธิ์ศรี
		โครงการ SP๐๕-๑๑ โครงการพัฒนาระบบเทคโนโลยีสารสนเทศเพื่อการบริหารจัดการองค์กร	ตุลาคม ๒๕๖๔ - กันยายน ๒๕๖๕	๒,๓๗๖,๕๐๐	อ.อภิเชษฐ์ พูลทรัพย์ นายธีระพงษ์ ลำน้อย นายพิศุทธิ์ ทองแดง	อ.อภิเชษฐ์ พูลทรัพย์
		โครงการ RP๐๕-๓๑ โครงการการจัดการทรัพยากรสารสนเทศห้องสมุด เพื่อการเรียนรู้ในยุคดิจิทัล	ตุลาคม ๒๕๖๔ - กันยายน ๒๕๖๕	๑,๔๐๒,๐๐๐	ดร.ปานจันทร์ คนสูง นางดารุณี กิตติเมธางกูร	อ.อภิเชษฐ์ พูลทรัพย์

องค์ประกอบ/ ตัวบ่งชี้	ข้อเสนอแนะ/แนวทาง การพัฒนาของกรรมการ ประเมินคุณภาพ	โครงการ/กิจกรรม	ระยะเวลา	งบประมาณ (บาท)	ผู้รับผิดชอบ	ผู้กำกับติดตาม
๑.๑ การบริหารจัดการหลักสูตรตามเกณฑ์ที่กำหนดโดยสกอ.		โครงการ RP๐๕-๓๒ โครงการพัฒนา โสตทัศนูปกรณ์เพื่อการศึกษา	ตุลาคม ๒๕๖๔ - กันยายน ๒๕๖๕	๒๗๒,๐๐๐	อ.อภิเชษฐ์ พูลทรัพย์ อ.รณภพ อิ่มทับ	อ.อภิเชษฐ์ พูลทรัพย์
		โครงการ RP๐๑-๑๑ โครงการพัฒนาสิ่ง สนับสนุนการเรียนรู้	ตุลาคม ๒๕๖๔ - กันยายน ๒๕๖๕	๒,๗๗๖,๓๒๕	อ.จุฑามาศ รัตนอัมภา อ.พรพิมล ชัยสา อ.มัลลิกา คำทา	ดร.ชลลดา ตริยะวิสุทธิศรี
		โครงการ RP๐๑-๐๗ โครงการเตรียมความ พร้อมก่อนเรียน	ตุลาคม ๒๕๖๔ - กันยายน ๒๕๖๕	๐	ดร.สุภาณี คลังฤทธิ์	ดร.ชลลดา ตริยะวิสุทธิศรี
		โครงการ RP๐๕-๓๙ โครงการสนับสนุนการ ดำเนินงานตามพันธกิจของวิทยาลัย	สิงหาคม-กันยายน ๒๕๖๔	๑,๑๔๒,๔๓๓	อ.อภิเชษฐ์ พูลทรัพย์ น.ส.วิรัตน์ อมกระโทก	อ.อภิเชษฐ์ พูลทรัพย์
	๔. ควรเร่งรัดและสนับสนุนการทำผลงานวิชาการของอาจารย์ผู้รับผิดชอบหลักสูตร และ ผลักดันอาจารย์ประจำหลักสูตรในการจัดทำผลงานวิชาการให้ เป็นไปตามเกณฑ์ที่กำหนด และควรเร่งอัตราเพิ่มการผลิต ตำราเพื่อใช้พัฒนาการเรียนการสอนและประโยชน์ในวงกว้าง ต่อไป	โครงการ RP๐๒-๑๘ โครงการสนับสนุนการ ผลิตและเผยแพร่ผลงานวิจัย บทความ วิชาการ ตำรา และงานสร้างสรรค์ (รหัส คณะ S๓๔)	วันที่ ๑-๓๑ ธันวาคม ๒๕๖๔ วันที่ ๑-๓๑ มีนาคม ๒๕๖๕ วันที่ ๑-๓๐ มิถุนายน ๒๕๖๕ วันที่ ๑-๓๐ กันยายน ๒๕๖๕	๑,๐๖๔,๕๐๐	อ.ดวงใจ พรหมพยัคฆ์ อ.จิตติพร ศีระเขตต์	ดร.อัศนี วันชัย

องค์ประกอบ/ ตัวบ่งชี้	ข้อเสนอแนะ/แนวทาง การพัฒนาของกรรมการ ประเมินคุณภาพ	โครงการ/กิจกรรม	ระยะเวลา	งบประมาณ (บาท)	ผู้รับผิดชอบ	ผู้กำกับติดตาม
๑.๑ การบริหารจัดการหลักสูตรตามเกณฑ์ที่กำหนดโดยสกอ	๕. ควรเตรียมพร้อมต่อการพัฒนาระบบการประกันคุณภาพระดับหลักสูตรให้ทันต่อการเปลี่ยนแปลง ค่าเป้าหมายและตัวชี้วัดตามแผนยุทธศาสตร์ของคณะพยาบาลศาสตร์	โครงการ RP๐๕-๓๕ โครงการสนับสนุนการดำเนินงานการประกันคุณภาพการศึกษา กิจกรรมที่ ๖ เตรียมความพร้อมการดำเนินงานการประกันคุณภาพการศึกษาตามระบบ AUN-QA	วันที่ ๗-๘ ธันวาคม ๒๕๖๔	๕๖,๒๐๐	ดร.สิริวัฒน์ आयวัฒน์ อ.จันทร์จิรา อินจัน ดร.สายชล จันทร์วิจิตร	อ.อภิเชษฐ์ พูลทรัพย์
	๖. ควรทบทวนและพัฒนาระบบสารสนเทศด้านการเรียนการสอนให้พร้อมใช้ทันสมัย เป็นปัจจุบันสามารถเชื่อมต่อกับคณะพยาบาลศาสตร์ได้อย่างมีประสิทธิภาพ	โครงการ RP๐๑-๐๙ โครงการพัฒนาฐานข้อมูลวิชาการเพื่อการบริหารงานบริหารหลักสูตรที่มีประสิทธิภาพ (รหัสคณะ S๓๑)	ตุลาคม ๒๕๖๔ - กันยายน ๒๕๖๕	๒๐,๐๐๐	ดร.ชลลดา ตริยะวิสุทธิศรี ดร. อัญชลี แก้วสระศรี	ดร.ชลลดา ตริยะวิสุทธิศรี
		โครงการ SP๐๕-๑๑ โครงการพัฒนาระบบเทคโนโลยีสารสนเทศเพื่อการบริหารจัดการองค์กร (รหัสคณะ S๔๐)	ตุลาคม ๒๕๖๔ - กันยายน ๒๕๖๕	๒,๓๗๖,๕๐๐	อ.อภิเชษฐ์ พูลทรัพย์ นายธีระพงศ์ ลำน้อย นายพิศุทธิ์ ทองแดง	อ.อภิเชษฐ์ พูลทรัพย์

องค์ประกอบ/ ตัวบ่งชี้	ข้อเสนอแนะ/แนวทาง การพัฒนาของกรรมการ ประเมินคุณภาพ	โครงการ/กิจกรรม	ระยะเวลา	งบประมาณ (บาท)	ผู้รับผิดชอบ	ผู้กำกับติดตาม	
องค์ประกอบที่ ๒ บัณฑิต							
๒.๑	คุณภาพบัณฑิต ตามกรอบ มาตรฐาน คุณวุฒิ ระดับอุดมศึกษา แห่งชาติ	๑. ควรนำผลการวิเคราะห์ คุณภาพของบัณฑิตตามกรอบ มาตรฐานคุณวุฒิแห่งชาติ ๖ ด้าน ทั้งในมิติการประเมินของ นักศึกษา การประเมินของ อาจารย์ผู้สอน การทวนสอบผล การเรียนรู้รายชั้นปี และตาม ความคิดเห็นของผู้ใช้บัณฑิตมา พิจารณาถึงความสอดคล้อง ปัจจัยที่เกี่ยวข้อง เพื่อนำไปสู่ การพัฒนาผลลัพธ์การเรียนรู้ ของนักศึกษาให้มีคุณภาพ เพิ่มขึ้นต่อไป	จัดประชุมคณะกรรมการบริหารหลักสูตร ประชุมวิเคราะห์คุณภาพของบัณฑิตตาม กรอบมาตรฐานคุณวุฒิแห่งชาติ ๖ ด้าน ทั้ง ในมิติการประเมินของนักศึกษา การ ประเมินของอาจารย์ผู้สอน การทวนสอบผล การเรียนรู้รายชั้นปี และตามความคิดเห็น ของผู้ใช้บัณฑิตมาพิจารณาถึงความ สอดคล้อง ปัจจัยที่เกี่ยวข้อง เพื่อนำไปสู่การ พัฒนาผลลัพธ์การเรียนรู้ของนักศึกษาให้มี คุณภาพเพิ่มขึ้น	สิงหาคม ๒๕๖๔	๐	ดร.เบญจมาภรณ์ นาคามดี	ดร.ชลลดา ตียะวิสุทธิ์ศรี

องค์ประกอบ/ ตัวบ่งชี้	ข้อเสนอแนะ/แนวทาง การพัฒนาของกรรมการ ประเมินคุณภาพ	โครงการ/กิจกรรม	ระยะเวลา	งบประมาณ (บาท)	ผู้รับผิดชอบ	ผู้กำกับติดตาม
๒.๑ คุณภาพบัณฑิต ตามกรอบ มาตรฐาน คุณวุฒิ ระดับอุดมศึกษา แห่งชาติ	๒. ควรดำเนินการทวนสอบ ความคงทนของความรู้และ สมรรถนะทางการพยาบาลของ บัณฑิตที่สำเร็จในปีการศึกษา ๒๕๖๓ เนื่องจากเป็นผลจาก การปรับเปลี่ยนการเรียนการ สอนเป็นทั้งระบบออนไลน์และ ออนไลน์ เพื่อสามารถเติมเต็ม ให้กับบัณฑิตเพื่อให้สามารถ ปฏิบัติบริการวิชาชีพได้อย่างมี คุณภาพส่งผลให้คุณภาพการ พยาบาลต่อผู้รับบริการไม่มี ข้อบกพร่องและเป็นขวัญ กำลังใจต่อศิษย์เก่าของวิทยาลัย	โครงการ SP๐๑-๐๑ โครงการยกระดับ การเรียนการสอนที่ส่งเสริมบัณฑิตตาม กรอบแนวคิดการจัดการศึกษาที่เน้นผลลัพธ์ กิจกรรมที่ ๗ การติดตามคุณภาพ บัณฑิตจากผู้ใช้บัณฑิต	เมษายน ๒๕๖๕	๒,๘๒๐	ดร.นฤมล เอกธรรมสุทธิ น.ส.ศรัญญาพร แก้วกล้า	ดร.ชลลดา ทิยะวิสุทธิศรี
๒.๒ การได้ทำงาน หรือผลงานวิจัย ของผู้สำเร็จ การศึกษา (ร้อยละ ของบัณฑิต ปริญญาตรีที่ได้ งานทำหรือ ประกอบอาชีพ อิสระภายใน ๑ ปี)						

องค์ประกอบ/ ตัวบ่งชี้	ข้อเสนอแนะ/แนวทาง การพัฒนาของกรรมการ ประเมินคุณภาพ	โครงการ/กิจกรรม	ระยะเวลา	งบประมาณ (บาท)	ผู้รับผิดชอบ	ผู้กำกับติดตาม	
องค์ประกอบที่ ๓ นักศึกษา							
๓.๑	การรับนักศึกษา	๑. ควรมีการติดตามประเมิน ความคิดเห็นกระบวนการรับ รายงานตัว การเตรียมความ พร้อมของนักศึกษาในรูปแบบ ออนไลน์ ในผู้เกี่ยวข้อง คือ คณะกรรมการ นักศึกษา ผู้ปกครอง จุดอ่อน จุดแข็ง ปัญหาอุปสรรคที่พบ และถอด บทเรียน เพื่อนำไปทบทวน ระบบและกลไก เป้าหมาย ตัวชี้วัดให้สอดคล้องกับ สถานการณ์การเปลี่ยนแปลง	โครงการ RP๐๑-๐๒ โครงการรับนักศึกษา ใหม่ โครงการ RP๐๑-๐๖ โครงการเตรียม ความพร้อมนักศึกษาใหม่	พฤศจิกายน ๒๕๖๔ - มิถุนายน ๒๕๖๕ วันที่ ๕ - ๑๖ กรกฎาคม ๒๕๖๔ (๒ สัปดาห์ ก่อนเปิด ปีการศึกษา ๒๕๖๕)	๒๒,๗๐๐ ๙๐,๐๐๐	อ.จุฑามาศ รัตนอัมภา น.ส.ศรัญญาพร แก้วกล้า อ.ปิยะเนตร วิริยะปราโมทย์	ดร.ชลลดา ตียะวิสุทธิ์ศรี ดร.ชลลดา ตียะวิสุทธิ์ศรี
๓.๒	การส่งเสริมและ พัฒนานักศึกษา	๒. ควรวางแผนการพัฒนา ภาษาอังกฤษของนักศึกษาใน ทักษะที่ได้คะแนนต่ำในทุกชั้นปี คือทักษะการอ่าน (reading) ลงสู่รายวิชาหรือกิจกรรมเสริม หลักสูตร เพื่อยกระดับคะแนน ผลการสอบภาษาอังกฤษด้าน ทักษะดังกล่าวเพิ่มขึ้น	โครงการ SP๐๑-๐๓ โครงการพัฒนา สมรรถนะบัณฑิตวิทยาลัยพยาบาลบรมราช ชนนี พุทธชินราช (เบนทุกา excellent) (รหัสคณะ S๒๖=๒ก, S๒๗= ๒ก และS๒๔= ๓ก) กิจกรรมที่ ๑ พัฒนานักศึกษาให้มีสมรรถนะ ด้านภาษาอังกฤษ (S๒๖) กิจกรรมที่ ๒ ทดสอบภาษาอังกฤษของ สถาบันพระบรมราชชนก (S๒๖)	กิจกรรมที่ ๑ ตุลาคม ๒๕๖๔- มกราคม ๒๕๖๕ กิจกรรมที่ ๒ กรกฎาคม ๒๕๖๔ - มิถุนายน ๒๕๖๕	กิจกรรมที่ ๑ ๖๑,๑๗๕ กิจกรรมที่ ๒ ๗,๕๖๐	กิจกรรมที่ ๑ อ.จันทร์จิรา ชันทะยศ กิจกรรมที่ ๒ อ.มัลลิกา คำทา นายกอสสิน คงแถม	ดร.ชลลดา ตียะวิสุทธิ์ศรี

องค์ประกอบ/ ตัวบ่งชี้	ข้อเสนอแนะ/แนวทาง การพัฒนาของกรรมการ ประเมินคุณภาพ	โครงการ/กิจกรรม	ระยะเวลา	งบประมาณ (บาท)	ผู้รับผิดชอบ	ผู้กำกับติดตาม
๓.๓ ผลที่เกิดขึ้นกับ นักศึกษา	๓. ควรนำผลการประเมิน ทักษะการเรียนรู้ในศตวรรษที่ ๒๑ ในส่วนที่ได้คะแนนต่ำสุดใน ทุกชั้นปีคือด้าน C๕ (Cross-Cultural Understanding) ได้คะแนน เท่ากับ ๔.๓๑ มาวางแผน พัฒนาทั้งในด้านการเรียน การสอนและกิจกรรมเสริม หลักสูตรเพื่อยกระดับคุณภาพ ในด้านดังกล่าวเพิ่มขึ้น	โครงการ SP๐๑-๐๓ โครงการพัฒนา สมรรถนะบัณฑิตวิทยาลัยพยาบาลบรมราช ชนนี พุทธชินราช (เบนทูกา excellent) (รหัสคณะ S๒๖=๒ก, S๒๗= ๒ก และS๒๔= ๓ก) กิจกรรมที่ ๔ เปิดบ้านวิชาการ นำเสนอผลงานวิชาการ นวัตกรรมเพื่อสร้างเสริมทักษะการเรียนรู้ที่ ศตวรรษที่ ๒๑ (S๒๗)	ธันวาคม ๒๕๖๔ - มีนาคม ๒๕๖๕	๑๐,๐๐๐	ดร.เบญจมาภรณ์ นาคามดี อ.อวิวัฒน์ บัวประชุม	ดร.ชลลดา ตียะวิสุทธิ์ศรี
		โครงการ RP๐๑-๑๒ โครงการการพัฒนา ศักยภาพนักศึกษาและ เสริมสร้างทักษะการเรียนรู้ในศตวรรษที่ ๒๑(รหัสคณะS๒๕)	กรกฎาคม ๒๕๖๔ - มิถุนายน ๒๕๖๕	๕๔๙,๖๐๐	อ.ศักดา เปรมไทยสงค์	ดร.ชลลดา ตียะวิสุทธิ์ศรี
	๔. ควรทบทวนผลลัพธ์ของทุก กิจกรรม ถอดบทเรียนเพื่อ ค้นหาแนวปฏิบัติที่ดี ต่อไป	ประชุมถอดบทเรียนผลลัพธ์ที่เกิดจากการ ดำเนินงานทุกกิจกรรม	กรกฎาคม ๒๕๖๔ - มิถุนายน ๒๕๖๕	๐	ดร.ชลลดา ตียะวิสุทธิ์ศรี	ดร.ชลลดา ตียะวิสุทธิ์ศรี

องค์ประกอบ/ ตัวบ่งชี้	ข้อเสนอแนะ/แนวทาง การพัฒนาของกรรมการ ประเมินคุณภาพ	โครงการ/กิจกรรม	ระยะเวลา	งบประมาณ (บาท)	ผู้รับผิดชอบ	ผู้กำกับติดตาม	
องค์ประกอบที่ ๔ อาจารย์ประจำหลักสูตร							
๔.๑	การบริหารและ พัฒนาคณาจารย์	๑. ควรเร่งรัด ให้อาจารย์ ผู้รับผิดชอบหลักสูตรส่งผลงาน ด้านการสอน ผลงานวิชาการ เพื่อเสนอขอตำแหน่งทาง วิชาการ (ผศ.) ให้ทันภายใน ๒๓ มิถุนายน ๒๕๖๕ และรองรับ การไม่สามารถเทียบเคียง ตำแหน่งชำนาญการพิเศษได้	โครงการ SP๐๕-๑๐ โครงการบริหาร บุคลากรวิทยาลัยพยาบาลบรมราชชนนี พุทธชินราช (รหัสคณะ R๓๖)	ตุลาคม ๒๕๖๔- กันยายน ๒๕๖๕	๐	ดร.นุศรา วิจิตรแก้ว นางศุภรศรี สุขป้อม	อ.อภิเชษฐ์ พูลทรัพย์
๔.๒	คุณภาพอาจารย์	๒. ควรเร่งพัฒนาศักยภาพ อาจารย์ผู้รับผิดชอบหลักสูตร ฉบับปรับปรุง ปี ๒๕๖๕ (พัฒนาตามแนวคิด OBE) มี ความรู้ ความเข้าใจอย่างลึกซึ้ง ในการบริหารหลักสูตร การ เรียนการสอน ทั้งในด้านการ วางแผน การควบคุมคุณภาพ การติดตามประเมินผล ตลอดจนการประกันคุณภาพ หลักสูตรตามเกณฑ์เครือข่าย มหาวิทยาลัยอาเซียน (ASEAN, University Network-Quality Assurance)	โครงการ SP๐๑-๐๑ โครงการยกระดับการ เรียนการสอนที่ส่งเสริมบัณฑิตตามกรอบ มาตรฐานคุณวุฒิระดับปริญญาตรี สาขา พยาบาลศาสตร์ กิจกรรมที่ ๔ ประชุมเชิงปฏิบัติการให้ความรู้ เรื่องเกี่ยวกับวิธีการจัดการเรียนการสอน และการจัดทำแผนการสอน แบบ Active Learning และการวัดประเมินผล	วันที่ ๗ สิงหาคม ๒๕๖๔	๑๑,๖๐๐	ดร.นฤมล เอกธรรมสุทธิ	ดร.ดวงพร หุ่นตระกูล

องค์ประกอบ/ ตัวบ่งชี้		ข้อเสนอแนะ/แนวทางการพัฒนาของกรรมการ ประเมินคุณภาพ	โครงการ/กิจกรรม	ระยะเวลา	งบประมาณ (บาท)	ผู้รับผิดชอบ	ผู้กำกับติดตาม
๔.๒	คุณภาพอาจารย์		โครงการ SP๐๑-๐๑ โครงการยกระดับการ เรียนการสอนที่ส่งเสริมบัณฑิตตามกรอบ มาตรฐานคุณวุฒิระดับปริญญาตรี สาขา พยาบาลศาสตร์ กิจกรรมที่ ๓ พัฒนาเครื่องมือตามกรอบ แนวคิด การจัดการศึกษาที่เน้นผลลัพธ์ (OBE) กิจกรรมที่ ๕ การพัฒนาสื่อการจัดการเรียน การสอน เพื่อส่งเสริมบัณฑิตตามกรอบ แนวคิดการจัดการศึกษาที่เน้นผลลัพธ์	พฤศจิกายน ๒๕๖๔	๓๘,๑๐๐ ๓๘,๑๐๐	ดร.นฤมล เอกธรรมสุทธิ นายกอสิน คงแถม อ.อัญชลี รุ่งฉาย	ดร.ชลลดา ตียะวิสุทธิศรี
			โครงการ SP๐๑-๐๔ โครงการยกระดับ บริหารหลักสูตร เพื่อก้าวสู่คุณภาพหลักสูตร ตามเกณฑ์มาตรฐาน AUN-QA	วันที่ ๒๑-๒๒ ตุลาคม ๒๕๖๔	๕๖,๒๐๐	ดร.สิริวัฒน์ आयวัฒน์	อ.อภิเชษฐ์ พูลทรัพย์ ดร.ชลลดา ตียะวิสุทธิศรี

องค์ประกอบ/ ตัวบ่งชี้	ข้อเสนอแนะ/แนวทางการพัฒนาของกรรมการ ประเมินคุณภาพ	โครงการ/กิจกรรม	ระยะเวลา	งบประมาณ (บาท)	ผู้รับผิดชอบ	ผู้กำกับติดตาม
๔.๓ ผลที่เกิดกับ อาจารย์	๓. ควรยกระดับการเผยแพร่ ผลงานวิชาการในระดับ นานาชาติเพิ่มขึ้น และเป็น ผลงานที่อาจารย์ผู้รับผิดชอบ หลักสูตรเป็นผู้รับผิดชอบ หลักสูตรเป็นผู้รับผิดชอบหลัก เพื่อ แสดงศักยภาพของตนเองอย่าง เต็มความสามารถเป็นที่ ประจักษ์และโดดเด่นตาม ศาสตร์สาขาที่เกี่ยวข้องเพื่อ พร้อมในการเข้าสู่ตำแหน่งทาง วิชาการ	โครงการประชุมเชิงปฏิบัติการเพื่อพัฒนา ศักยภาพนักวิจัยให้มีขีดความสามารถสูง เพื่อการผลิตงานวิจัยและเผยแพร่ใน ระดับชาติและนานาชาติ (คณะพยาบาล ศาสตร์) โครงการ SP๐๒-๐๕ โครงการยกระดับ ผลงานวิจัยและนวัตกรรมสู่ระดับสากล (รหัสคณะS๓๓) กิจกรรมที่ ๒ พัฒนาศักยภาพด้านการตีพิมพ์ ระดับนานาชาติ	วันที่ ๒-๓ ส.ค. ๒๕๖๔ ๑๖-๑๘ ก.พ. ๒๕๖๕	๐ ๓๑,๒๐๐ บาท	อ. ดวงใจ พรหมพัยค์ อ.จิตติพร ศรีษะเกตุ อ. ดวงใจ พรหมพัยค์	ดร.อัศนี วันชัย
	๔. ควรสนับสนุนให้อาจารย์ ผู้รับผิดชอบหลักสูตรจัดทำ ผลงานวิชาการประเภทตำรา ทางการพยาบาลตามศาสตร์ สาขาหลักเพื่อใช้พัฒนาการ เรียนการสอน พัฒนาวิชาชีพ และการนำไปใช้ประโยชน์อย่าง กว้างขวางต่อไป	โครงการ RP๐๒-๑๘ โครงการสนับสนุนการ ผลิตและเผยแพร่ผลงานวิจัย บทความ วิชาการ ตำรา และงานสร้างสรรค์ (รหัส คณะS๓๔)	วันที่ ๑-๓๑ ธันวาคม ๒๕๖๔ วันที่ ๑-๓๑ มีนาคม ๒๕๖๕ วันที่ ๑-๓๐ มิถุนายน ๒๕๖๕ วันที่ ๑-๓๐ กันยายน ๒๕๖๕	๑,๐๖๔,๕๐๐	อ. ดวงใจ พรหมพัยค์ อ.จิตติพร ศรีษะเกษ	ดร.อัศนี วันชัย

องค์ประกอบ/ ตัวบ่งชี้	ข้อเสนอแนะ/แนวทาง การพัฒนาของกรรมการ ประเมินคุณภาพ	โครงการ/กิจกรรม	ระยะเวลา	งบประมาณ (บาท)	ผู้รับผิดชอบ	ผู้กำกับติดตาม	
องค์ประกอบที่ ๕ หลักสูตร การเรียนการสอนและการประเมินผู้เรียน							
๕.๑	สาระของ รายวิชาใน หลักสูตร	๑. ควรวางแผนการกำหนด ผู้สอน โดยพิจารณาในด้านการ กำหนดภาระงานสอนทั้ง ภาคทฤษฎีและสอนภาคปฏิบัติ การส่งเสริมความเชี่ยวชาญ ใน ด้านการสอนให้สอดคล้องกับ เกณฑ์การประเมินการขอ ตำแหน่งทางด้านวิชาการ (ผศ.) เพื่อส่งเสริมให้อาจารย์ประจำ หลักสูตรมีความก้าวหน้าในสาย อาชีพได้	โครงการ SP๐๕-๑๐ โครงการบริหาร บุคลากรวิทยาลัยพยาบาลบรมราชชนนี พุทธชินราช (รหัสคณะ R๓๖)	ตุลาคม ๒๕๖๔- กันยายน ๒๕๖๕	๐	ดร.นุศรา วิจิตรแก้ว นางศุภรศรี สุขป้อม	อ.อภิเชษฐ์ พูลทรัพย์
๕.๒	การวางระบบ ผู้สอนและ กระบวนการ จัดการเรียนการ สอน	๒. ควรสนับสนุนส่งเสริมการ พัฒนาคุณภาพของเครื่องมือที่ ใช้วัดผลลัพธ์การเรียนรู้ทั้ง ประเภทข้อสอบ และแบบ ประเมินพฤติกรรมการเรียนรู้ อย่างต่อเนื่อง เพื่อให้อาจารย์ ผู้สอนสามารถประเมินผู้เรียน ได้อย่างแม่นยำและนักศึกษา สามารถนำผลการประเมินไป พัฒนาตนเองได้อย่างสอดคล้อง	โครงการ SP๐๑-๐๑ โครงการยกระดับการเรียนการสอนที่ ส่งเสริมบัณฑิตตามกรอบแนวคิดการจัด การศึกษาที่เน้นผลลัพธ์ (รหัสคณะ S๓๑) กิจกรรมที่ ๓ พัฒนาเครื่องมือตามกรอบ แนวคิดการจัดการศึกษาที่เน้นผลลัพธ์ (OBE)	พฤศจิกายน ๒๕๖๔	๓๘,๑๐๐	ดร.นฤมล เอกธรรมสุทธิ นายกอสิน คงแฉม อ.อัญชลี รุ่งฉาย	ดร.ชลลดา ตียะวิสุทธิศรี

องค์ประกอบ/ ตัวบ่งชี้	ข้อเสนอแนะ/แนวทางการพัฒนาของกรรมการ ประเมินคุณภาพ	โครงการ/กิจกรรม	ระยะเวลา	งบประมาณ (บาท)	ผู้รับผิดชอบ	ผู้กำกับติดตาม	
๕.๓	การประเมิน ผู้เรียน	๓. ควรถอดบทเรียนการใช้ ระเบียบวิธีสอนในการพัฒนา ทักษะการเรียนรู้และทักษะ ศตวรรษที่ ๒๑ เพื่อนำมาใช้ได้ อย่างมีประสิทธิภาพแสดงความ เชี่ยวชาญและโดดเด่นของ อาจารย์ผู้สอน	โครงการ SP๐๑-๐๑ โครงการยกระดับการเรียนการสอนที่ ส่งเสริมบัณฑิตตามกรอบแนวคิดการจัด การศึกษาที่เน้นผลลัพธ์ (รหัสคณะS๓๑) กิจกรรมที่ ๑ การเรียนการสอนที่ส่งเสริม บัณฑิตตามกรอบแนวคิดการจัดการศึกษาที่ เน้นผลลัพธ์	มกราคม-พฤษภาคม ๒๕๖๕	๐	ดร.เบญจมาภรณ์ นาคามดี	ดร.ชลลดา ตียะวิสุทธิ์ศรี

องค์ประกอบ/ ตัวบ่งชี้	ข้อเสนอแนะ/แนวทาง การพัฒนาของกรรมการ ประเมินคุณภาพ	โครงการ/กิจกรรม	ระยะเวลา	งบประมาณ (บาท)	ผู้รับผิดชอบ	ผู้กำกับติดตาม
<p>๕.๔ ผลการดำเนินงานหลักสูตรตามกรอบมาตรฐานคุณวุฒิระดับอุดมศึกษาแห่งชาติ</p>	<p>๔. ควรแสวงหาเครือข่ายในการพัฒนาสื่อการสอน เช่น สถานการณ์ที่ใช้ในการสอน ภาคทดลองในห้องปฏิบัติการ ขั้นสูง (Scenario) พร้อมการพัฒนาคุณภาพของสื่อการสอนนั้นๆ เนื่องจากสถานการณ์และสภาพแวดล้อมการเรียนการสอนในปีการศึกษาต่อไปในยุคที่มีการระบาดของโควิด ๑๙ มีความจำเป็นในการใช้สถานการณ์เสมือนในการเรียนการสอนเพิ่มขึ้นสอดคล้องกับทิศทางการจัดทำหลักสูตรรายวิชาปฏิบัติการพยาบาลที่สภาการพยาบาลกำหนด</p>	<p>โครงการ SP๐๑-๐๑ โครงการยกระดับการเรียนการสอนที่ส่งเสริมบัณฑิตตามกรอบแนวคิดการจัดการศึกษาที่เน้นผลลัพธ์ (รหัสคณะS๓๑) กิจกรรมที่ ๕ การพัฒนาสื่อการจัดการเรียนการสอนเพื่อ ส่งเสริมบัณฑิตตามกรอบแนวคิดการจัดการศึกษาที่เน้นผลลัพธ์</p>	<p>ธันวาคม ๒๕๖๔</p>	<p>๓๘,๑๐๐</p>	<p>อ.อัญชลี รุ่งฉาย</p>	<p>ดร.ชลลดา ตียะวิสุทธิ์ศรี</p>

องค์ประกอบ/ ตัวบ่งชี้	ข้อเสนอแนะ/แนวทาง การพัฒนาของกรรมการ ประเมินคุณภาพ	โครงการ/กิจกรรม	ระยะเวลา	งบประมาณ (บาท)	ผู้รับผิดชอบ	ผู้กำกับติดตาม	
องค์ประกอบที่ ๖ สิ่งสนับสนุนการเรียนรู้							
๖.๑	สิ่งสนับสนุนการ เรียนรู้	๑. ยกระดับคุณภาพของสิ่ง สนับสนุนการเรียนรู้ด้าน กายภาพ ให้ได้มาตรฐาน สำหรับสิ่งแวดล้อม สุขภาพและ ความปลอดภัย การเข้าถึง สำหรับบุคคลที่ต้องการความ ช่วยเหลือพิเศษเพื่อยกระดับ คุณภาพของสิ่งสนับสนุนการ เรียนรู้ให้สอดคล้องกับเกณฑ์ AUNQA ต่อไป	โครงการSP๐๕-๑๑ โครงการพัฒนาระบบ เทคโนโลยีสารสนเทศเพื่อการบริหารจัดการ องค์กร	ตุลาคม ๒๕๖๔- กันยายน ๒๕๖๕	๒,๓๗๖,๕๐๐	อ.อภิเชษฐ์ พูลทรัพย์ นายธีระพงษ์ ถิ่นน้อย นายพิศุทธิ์ ทองแดง	อ.อภิเชษฐ์ พูลทรัพย์
		โครงการ RP๐๕-๓๑ โครงการการจัดหา ทรัพยากรสารสนเทศห้องสมุด เพื่อการ เรียนรู้ในยุคดิจิทัล	โครงการ RP๐๕-๓๒ โครงการพัฒนา โสตทัศนูปกรณ์เพื่อการศึกษา	ตุลาคม ๒๕๖๔- กันยายน ๒๕๖๕	๑,๔๐๒,๐๐๐	ดร.ปานจันทร์ คนสูง นางดารุณี กิตติเมธางกูร	อ.อภิเชษฐ์ พูลทรัพย์
		โครงการ RP๐๑-๑๑ โครงการพัฒนาสิ่ง สนับสนุนการเรียนรู้	โครงการ RP๐๒-๒๐ โครงการพัฒนา กระบวนการจัดการความรู้เพื่อสร้างแนว ปฏิบัติที่ดีในองค์กร กิจกรรมที่ ๓.๑ การแลกเปลี่ยนเรียนรู้ของ กลุ่มงานวิจัยและบริการวิชาการ และกลุ่ม งานวิชาการ และพัฒนานักศึกษา	ตุลาคม ๒๕๖๔- กันยายน ๒๕๖๕	๒๗๒,๐๐๐	อ.อภิเชษฐ์ พูลทรัพย์ อ.รณภพ อิมทับ	อ.อภิเชษฐ์ พูลทรัพย์
		๒. ครอบคลุมบทเรียนหรือ จัดการความรู้ การจัดการสิ่ง สนับสนุนการเรียนรู้ในการ จัดการเรียนการสอนบนระบบ ออนไลน์	โครงการ RP๐๑-๑๑ โครงการพัฒนา กระบวนการจัดการความรู้เพื่อสร้างแนว ปฏิบัติที่ดีในองค์กร กิจกรรมที่ ๓.๑ การแลกเปลี่ยนเรียนรู้ของ กลุ่มงานวิจัยและบริการวิชาการ และกลุ่ม งานวิชาการ และพัฒนานักศึกษา	ตุลาคม ๒๕๖๔- กันยายน ๒๕๖๕	๒,๓๗๖,๓๒๕	อ.จุฑามาศ รัตนอัมภา อ.พรพิมล ชัยสา อ.มัลลิกา คำทา	ดร.ชลลดา ตียะวิสุทธิ์ศรี
				วันที่ ๑๗ มีนาคม ๒๕๖๕	๐	ดร.ชลลดา ตียะวิสุทธิ์ศรี ดร.วิสิษฐ์ศรี เฟื่องนุ่ม อ.อัญชลี รุ่งฉาย อ.ดวงใจ พรหมพยัคฆ์	ดร.อัศนี วันชัย อ.ดวงใจ พรหมพยัคฆ์

องค์ประกอบ/ ตัวบ่งชี้	ข้อเสนอแนะ/แนวทางการพัฒนาของกรรมการ ประเมินคุณภาพ	โครงการ/กิจกรรม	ระยะเวลา	งบประมาณ (บาท)	ผู้รับผิดชอบ	ผู้กำกับติดตาม	
๖.๑	สิ่งสนับสนุนการเรียนรู้	๓. คิวแอสท์หาตำรา หนังสืออิเล็กทรอนิกส์ที่องค์กรและสถาบันต่างๆที่เปิดให้บริการโดยไม่คิดมูลค่า นำมารวมรวมในห้องสมุดเพื่อให้บริการแก่นักศึกษาและอาจารย์เพื่อเป็นการอำนวยความสะดวกในการสืบค้นข้อมูลในการเรียนรู้และการจัดการเรียนการสอน การวิจัยการพัฒนานวัตกรรมการเรียนการสอนต่อไป	โครงการ RPO๕-๓๑โครงการจัดการทรัพยากรสารสนเทศห้องสมุด เพื่อการเรียนรู้ในยุคดิจิทัล	ตุลาคม ๒๕๖๔-กันยายน ๒๕๖๕	๑,๔๐๒,๐๐๐	ดร.ปานจันทร์ คนสูง นางดารุณี กิตติเมธางกูร	อ.อภิเชษฐ์ พูลทรัพย์

แผนพัฒนาคุณภาพ (Improvement Plan) วิทยาลัยพยาบาลบรมราชชนนี พุทธชินราช ปีการศึกษา ๒๕๖๔

ตามผลการประเมินคุณภาพการศึกษาภายในปีการศึกษา ๒๕๖๓

ระดับวิทยาลัย/คณะ

องค์ประกอบ/ตัวบ่งชี้	ข้อเสนอแนะ/แนวทางการพัฒนา ของกรรมการประเมินคุณภาพ	โครงการ/กิจกรรม	ระยะเวลา	งบประมาณ	ผู้รับผิดชอบ	ผู้กำกับติดตาม	
องค์ประกอบที่ ๑ การผลิตบัณฑิต							
๑.๑	ผลการบริหารจัดการหลักสูตร โดยรวม						
๑.๒	อาจารย์ประจำ คณะที่มีคุณวุฒิ ปริญญาเอก						
๑.๓	อาจารย์ประจำ คณะที่ดำรง ตำแหน่งทางวิชาการ	ส่งเสริมและสนับสนุนอาจารย์ให้ ขอตำแหน่งทางวิชาการเพิ่มมากขึ้น เช่น การจัดสรรเวลาในการสร้าง ผลงานทางวิชาการเพื่อการเข้าสู่ ตำแหน่งทางวิชาการ	โครงการ SP๐๕-๑๐ โครงการ บริหารบุคลากร วิทยาลัยพยาบาล บรมราชชนนี พุทธชินราช กิจกรรมที่ ๓.๗ ส่งเสริมและ สนับสนุนอาจารย์ผู้รับผิดชอบ หลักสูตรและอาจารย์ประจำหลัก สตรมีตำแหน่งทางวิชาการ	ตุลาคม ๒๕๖๔ - กันยายน ๒๕๖๕	๐	อ.อารีย์ กุลจุ นางศุภรศรี สุขป้อม	อ.อภิเชษฐ์ พูลทรัพย์
๑.๔	จำนวนนักศึกษา เต็มเวลาเทียบเท่า ต่อจำนวนอาจารย์ ประจำ						

องค์ประกอบ/ตัวบ่งชี้		ข้อเสนอแนะ/แนวทางการพัฒนา ของกรรมการประเมินคุณภาพ	โครงการ/กิจกรรม	ระยะเวลา	งบประมาณ	ผู้รับผิดชอบ	ผู้กำกับติดตาม
๑.๕	การบริการ นักศึกษาระดับ ปริญญาตรี	ควรมีการติดตามการประเมิน กระบวนการควบคุมการดูแลการ ให้คำปรึกษาวิชาการและแนะแนว แก่นักศึกษาในระดับปริญญาตรี เพื่อนำมาปรับปรุงระบบและกลไก เป้าหมายตัวชี้วัดสอดคล้องกับ สถานการณ์ปัจจุบัน	โครงการ RP๐๑-๑๔ โครงการพัฒนา ระบบบริการและให้คำปรึกษาแก่ นักศึกษา	*ตลอดปีการศึกษา ๒๕๖๔ *จัดเวทีแลกเปลี่ยนเรียนรู้แนว ปฏิบัติที่ดี ปีการศึกษา ๒๕๖๔ เดือน พฤศจิกายน ๒๕๖๔	๑๑,๙๐๐	ดร.ปิยพงศ์ สอนลบ อ.กนกลักษณ์ ทองดี ชมรมวิชาการและ ประกันคุณภาพ การศึกษา	ดร.ชลลดา ตียะวิสุทธิ์ศรี
๑.๖	กิจกรรมนักศึกษา ปริญญาตรี	๑) พัฒนารูปแบบการจัดกิจกรรม ให้สอดคล้องกับสถานการณ์ที่ เปลี่ยนแปลงโดยมีการจัดกิจกรรม แบบออนไลน์	โครงการ RP๐๑-๑๒ โครงการการ พัฒนาศักยภาพนักศึกษาและ เสริมสร้างทักษะการ เรียนรู้ในศตวรรษที่ ๒๑ กิจกรรมที่ ๓.๒ สิทธิหน้าที่พลเมือง	กิจกรรมที่ ๓.๒ ปี การศึกษา ๒๕๖๔ เลือกตั้งวันที่ ๑๐ กุมภาพันธ์ ๒๕๖๕ ประชุมคณะกรรมการ การสโมสร นักศึกษา ปี การศึกษา ๒๕๖๔ ทุกเดือน	๓,๐๐๐	อ.ศักดา เปรมไทยสงค์ สโมสรนักศึกษาฯ	ดร.ชลลดา ตียะวิสุทธิ์ศรี
		๒) ประสานงานกับกลุ่มงาน อำนวยการเกี่ยวกับอุปกรณ์ที่จะใช้ ในการจัดกิจกรรมแบบออนไลน์ให้ เพียงพอพร้อมใช้	โครงการ RP๐๑-๑๒ โครงการการ พัฒนาศักยภาพนักศึกษาและ เสริมสร้างทักษะการเรียนรู้ใน ศตวรรษที่ ๒๑	ตลอดปีการศึกษา ๒๕๖๔	๐	อ.ศักดา เปรมไทยสงค์ สโมสรนักศึกษาฯ	ดร.ชลลดา ตียะวิสุทธิ์ศรี

องค์ประกอบ/ตัวบ่งชี้		ข้อเสนอแนะ/แนวทางการพัฒนา ของกรรมการประเมินคุณภาพ	โครงการ/กิจกรรม	ระยะเวลา	งบประมาณ	ผู้รับผิดชอบ	ผู้กำกับติดตาม
		๓) ออกแบบกิจกรรมเพื่อพัฒนาทักษะภาษาอังกฤษของนักศึกษาโดยใช้ระบบออนไลน์เพื่อส่งเสริมให้นักศึกษาสอบผ่านเกณฑ์	โครงการ SP๐๑-๐๓ โครงการพัฒนาสมรรถนะบัณฑิตวิทยาลัยพยาบาลบรมราชชนนี พุทธชินราช (เบนทูกา excellent) กิจกรรมที่ ๑ พัฒนานักศึกษาให้มีสมรรถนะด้านภาษาอังกฤษ	กิจกรรมที่ ๑ ตุลาคม ๒๕๖๔- มกราคม ๒๕๖๕	๖๑,๑๗๕	อ.จันทร์จิรา ชั้นทะยศ	ดร.ชลลดา ดิยะวิสุทธิ์ศรี
องค์ประกอบที่ ๒ การวิจัย							
๒.๑	ระบบและกลไกการบริหารและพัฒนางานวิจัยหรืองานสร้างสรรค์						
๒.๒	เงินสนับสนุนงานวิจัยและงานสร้างสรรค์						
๒.๓	ผลงานทางวิชาการของอาจารย์ประจำและนักวิจัย						
องค์ประกอบที่ ๓ การบริการวิชาการ							
๓.๑	การบริการวิชาการแก่สังคม						

องค์ประกอบ/ตัวบ่งชี้	ข้อเสนอแนะ/แนวทางการพัฒนาของกรรมการประเมินคุณภาพ	โครงการ/กิจกรรม	ระยะเวลา	งบประมาณ	ผู้รับผิดชอบ	ผู้กำกับติดตาม
องค์ประกอบที่ ๔ การทำนุบำรุงศิลปวัฒนธรรม						
๔.๑ ระบบและกลไกการทำนุบำรุงศิลปะและวัฒนธรรม	๑) คณะกรรมการทำนุบำรุงศิลปวัฒนธรรม ภูมิปัญญาท้องถิ่นและความเป็นไทย ประชุมร่วมกับฝ่ายอำนวยการ ฝ่ายวิชาการและฝ่ายวิจัยและฝ่ายบริการวิชาการ เพื่อส่งเสริม สนับสนุนให้มีการบูรณาการการทำนุบำรุงศิลปวัฒนธรรม และภูมิปัญญาท้องถิ่นกับการเรียนการสอน การทำวิจัย การบริการวิชาการ และกิจกรรมพัฒนานักศึกษา ภายในเดือนตุลาคม ๒๕๖๔	โครงการ SP๐๔-๐๘ โครงการพุทธชินราชร่วมใจทำนุบำรุงศิลปวัฒนธรรมภูมิปัญญาท้องถิ่นและความเป็นไทย กิจกรรมที่ ๑ อนุรักษ์ ฟันฟู สืบสานศิลปวัฒนธรรม ภูมิปัญญาท้องถิ่นและความเป็นไทย	ตุลาคม๒๕๖๔ – กันยายน ๒๕๖๕	๕,๐๐๐	อ.สุทธามาศ อนุธาดุน.สมณียา ใจมั่น	อ.อภิเชษฐ์ พูลทรัพย์
	๒) คณะกรรมการทำนุบำรุงศิลปวัฒนธรรม ภูมิปัญญาท้องถิ่นและความเป็นไทย ปรับปรุงวิธีการประเมินผลการจัดกิจกรรมที่สะท้อนถึงความภาคภูมิใจ ตระหนักในความสำคัญของการทำนุบำรุงศิลปวัฒนธรรมและความเป็นไทยของบุคลากรทุกระดับ	โครงการ SP๐๔-๐๘ โครงการพุทธชินราชร่วมใจทำนุบำรุงศิลปวัฒนธรรมภูมิปัญญาท้องถิ่นและความเป็นไทย กิจกรรมที่ ๑ อนุรักษ์ ฟันฟู สืบสานศิลปวัฒนธรรม ภูมิปัญญาท้องถิ่นและความเป็นไทย	ตุลาคม๒๕๖๔ – กันยายน ๒๕๖๕	๕,๐๐๐	อ.สุทธามาศ อนุธาดุน.สมณียา ใจมั่น	อ.อภิเชษฐ์ พูลทรัพย์

องค์ประกอบ/ตัวบ่งชี้	ข้อเสนอแนะ/แนวทางการพัฒนา ของกรรมการประเมินคุณภาพ	โครงการ/กิจกรรม	ระยะเวลา	งบประมาณ	ผู้รับผิดชอบ	ผู้กำกับติดตาม
องค์ประกอบที่ ๕ การบริหารจัดการ						
๕.๑	การบริหารของสถาบันเพื่อการกำกับติดตามผลลัพธ์ตามพันธกิจกลุ่มสถาบันและเอกลักษณ์ของสถาบัน (พิจารณาเกณฑ์ระดับคณะ ตัวบ่งชี้ ๕.๑ การบริหารของคณะเพื่อการกำกับติดตามผลลัพธ์ตามพันธกิจกลุ่มสถาบันและเอกลักษณ์ของคณะร่วมด้วย) หมายเหตุ - ข้อ ๓ การดำเนินงานตามแผนบริหารความเสี่ยงและข้อ ๔ การบริหารตามหลักธรรมาภิบาล					
เกณฑ์ข้อ ๑	พัฒนาแผนกลยุทธ์ ของสถาบันฯ					
เกณฑ์ข้อ ๒	กำกับ ติดตามส่งเสริม สนับสนุนข้อมูล ทางการเงินฯ					
เกณฑ์ข้อ ๓	ดำเนินงานตาม แผนบริหารความ เสี่ยงฯ					
เกณฑ์ข้อ ๔	บริหารงานด้วย หลักธรรมาภิบาลฯ					
เกณฑ์ข้อ ๕	กำกับติดตาม ส่งเสริมสนับสนุน การจัดการความรู้ฯ					

องค์ประกอบ/ตัวบ่งชี้	ข้อเสนอแนะ/แนวทางการพัฒนา ของกรรมการประเมินคุณภาพ	โครงการ/กิจกรรม	ระยะเวลา	งบประมาณ	ผู้รับผิดชอบ	ผู้กำกับติดตาม
๕.๑ เกณฑ์ข้อ ๖ กำกับติดตามการ บริหารและ แผนพัฒนา บุคลากรสาย วิชาการและสาย สนับสนุนฯ						
เกณฑ์ข้อ ๗ กำกับติดตาม ส่งเสริมให้ทุก หน่วยงานมีการ ประกันคุณภาพ ภายในฯ						
๕.๒ ระบบกำกับการ ประกันคุณภาพ หลักสูตร						

ส่วนที่ ๓

แผนกำกับติดตามแผนพัฒนาคุณภาพ (Improvement Plan) ปีการศึกษา ๒๕๖๔

วิทยาลัยพยาบาลบรมราชชนนี พุทธชินราช

กิจกรรม	กรกฎาคม ๒๕๖๔				สิงหาคม ๒๕๖๔				กันยายน ๒๕๖๔				ตุลาคม ๒๕๖๔				พฤศจิกายน ๒๕๖๔				ธันวาคม ๒๕๖๔				มกราคม ๒๕๖๕				กุมภาพันธ์ ๒๕๖๕				มีนาคม ๒๕๖๕				เมษายน ๒๕๖๕				พฤษภาคม ๒๕๖๕				มิถุนายน ๒๕๖๕			
	๑	๒	๓	๔	๑	๒	๓	๔	๑	๒	๓	๔	๑	๒	๓	๔	๑	๒	๓	๔	๑	๒	๓	๔	๑	๒	๓	๔	๑	๒	๓	๔	๑	๒	๓	๔	๑	๒	๓	๔	๑	๒	๓	๔				
๑.รับบริการ ประเมินจาก วิทยาลัย เครือข่าย ภาคเหนือ		●																																														
๒.ทบทวน คำสั่งแต่งตั้ง คณะกรรมการ ประกัน คุณภาพ การศึกษา					●																																											
๓.ประชุม คณะกรรมการ ประกัน คุณภาพ การศึกษา จัดทำ แผนพัฒนา คุณภาพ									●																																							
๔.เสนอ แผนพัฒนา คุณภาพต่อ คณะ กรรมการ บริหาร									●																																							

กิจกรรม	กรกฎาคม ๒๕๖๔				สิงหาคม ๒๕๖๔				กันยายน ๒๕๖๔				ตุลาคม ๒๕๖๔				พฤศจิกายน ๒๕๖๔				ธันวาคม ๒๕๖๔				มกราคม ๒๕๖๕				กุมภาพันธ์ ๒๕๖๕				มีนาคม ๒๕๖๕				เมษายน ๒๕๖๕				พฤษภาคม ๒๕๖๕				มิถุนายน ๒๕๖๕											
	๑	๒	๓	๔	๑	๒	๓	๔	๑	๒	๓	๔	๑	๒	๓	๔	๑	๒	๓	๔	๑	๒	๓	๔	๑	๒	๓	๔	๑	๒	๓	๔	๑	๒	๓	๔	๑	๒	๓	๔	๑	๒	๓	๔												
	๘. ทบทวนระบบการกำกับติดตามปัญหาอุปสรรคและเสนอคณะกรรมการประสานคุณภาพการศึกษาหาแนวทางแก้ไข																●	●	●	●																																				
๙. กำกับติดตามผลการดำเนินงานตามแผนพัฒนาคุณภาพรอบ ๑๒ เดือน																																									●															
๑๐. ประเมินผลและรายงานผลการกำกับติดตามผลการดำเนินงานตามแผนพัฒนาคุณภาพรอบ ๑๒ เดือนต่อคณะกรรมการบริหาร																																																	●							

